

Verslag gesprekken met bewoners in de Abdij- en Torenbuurt april 2024.

Thema: Samenleven

Opgesteld door: Gemeente Tilburg, Tiwos en ContourdeTwern

Aanleiding

In 2023 en januari 2024 hebben we bewoners gesproken over de plannen voor de Abdij- en Torenbuurt. We wilden weten of we de ideeën, wensen en zorgen die we toen hoorden, goed hadden begrepen. Dat was gelukkig zo en we hebben ook weer een aantal nieuwe dingen gehoord. Het overzicht van deze zogenaamde analyse fase is voor nu compleet.

In april zijn we weer de buurt in gegaan. We hebben gekeken of de (gemeentelijke) plannen vanuit het Kenniskwartier passen bij de behoeften van de buurt. Moeten we keuzes maken? Of sluit het goed op elkaar aan? Ook in mei en juni staan we in de buurt om bewoners te spreken. In april stond het thema 'Samenleven' centraal. In de maand mei volgt het thema 'Wonen en bouwen'. En in juni het thema 'Openbare ruimte'. Dit verslag gaat over de gesprekken van april.

Wat hebben we gedaan?

Tijdens de gesprekken in de wijk in 2023 en 2024 viel het op dat bewoners het belangrijk vinden om elkaar te kunnen ontmoeten en elkaar te (leren) kennen. Ook hoorden we dat bewoners van de Abdij- en Torenbuurt hun eigen privacy, rust en vrijheid belangrijk vinden. Dit is belangrijk voor het ontwerpen van de buurten en het schrijven van een buurtvisie.

Voordat we op straat in gesprek gingen met bewoners, hebben we een klein groepje buurtbewoners gesproken. We wilden ons uiteraard goed voorbereiden. Wat is belangrijk voor de stad? En, wat is belangrijk voor de buurt? Dit leverde een aantal vragen (stellingen) op die we op woensdag 24 april in de buurt hebben gesteld.

Stellingen

Deze stellingen hebben we voorgelegd aan bewoners:

#1

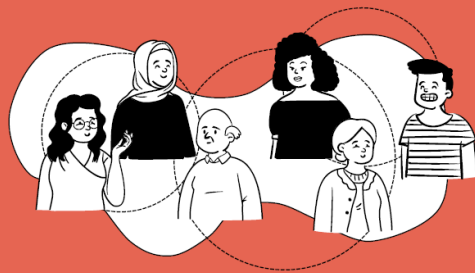
De Abdij- en de Torenbuurt zijn gemengde buurten met verschillende groepen bewoners. Uit onze gesprekken is gebleken dat er op dit moment maar minimaal contact is tussen deze groepen.

Het is voor de buurt het beste als...

...wij een buurt zijn met veel verschillende groepen, dan is er voor iedereen wat. Het is een gemengde wijk, maar iedereen leeft op zijn eigen manier.



...alle buurtbewoners een hechte gemeenschap vormen. Het is een gemengde buurt, waar iedereen met elkaar verbonden is. Wij wonen naast en met elkaar.

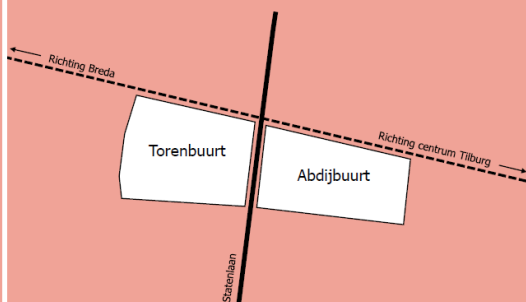


#2

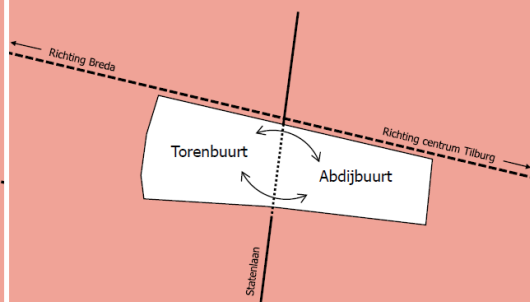
De Abdij- en de Torenbuurt worden op dit moment gescheiden door de Statenlaan. Dit zorgt ervoor dat de twee buurten niet goed en veilig met elkaar verbonden zijn. De gemeente is deze straat aan het onderzoeken.

Het is voor de buurt het beste als...

...deze (fysieke) scheiding blijft. Er zijn wel sociale verbindingen en vriendschappen tussen de twee buurten. Maar één veilige overgang is voldoende.



...de Abdij- en de Torenbuurt sterk met elkaar verbonden zijn en samen één buurt vormen. Door meerdere en betere overgangen over de Statenlaan ontstaat er ook meer verbindingen tussen de bewoners.



#3

Uit eerdere gesprekken blijkt dat op dit moment de meeste bewoners van de Abdij- en de Torenbuurt erg tevreden zijn over de voorzieningen in de omgeving. Om dit in de toekomst zo te houden moet dit worden uitgebreid in heel West, maar ook in de Abdij- en de Torenbuurt.

Het is voor de buurt het beste als...

...de voorzieningen in de Abdij- en de Torenbuurt een sterke relatie met de buurt hebben. Algemene voorzieningen voor heel West of Tilburg hebben we liever niet.



...er ook voorzieningen voor heel west in de buurt komen. Dat biedt ook kansen en trekt veel mensen naar onze buurt.

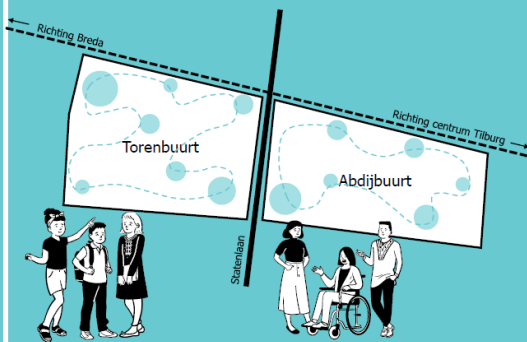


#4

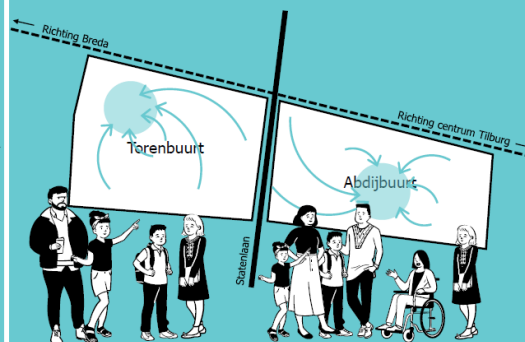
In de Abdij- en de Torenbuurt woont veel jeugd en er spelen veel kinderen. We hebben gehoord dat er veel behoefte is aan extra speelvoorzieningen en activiteiten, maar ook kan de jeugd soms wat hulp gebruiken.

Het is voor de buurt het beste als...

...er nieuwe diverse speelplekken en voorzieningen komen. Maar het is dan vooral aan jeugd zelf om daar gebruik van te maken.



...de buurt een gezamenlijke rol neemt in het betrekken van de jeugd. Bewoners letten op elkaars kinderen en er worden toffe activiteiten georganiseerd bij de nieuwe speelplekken.



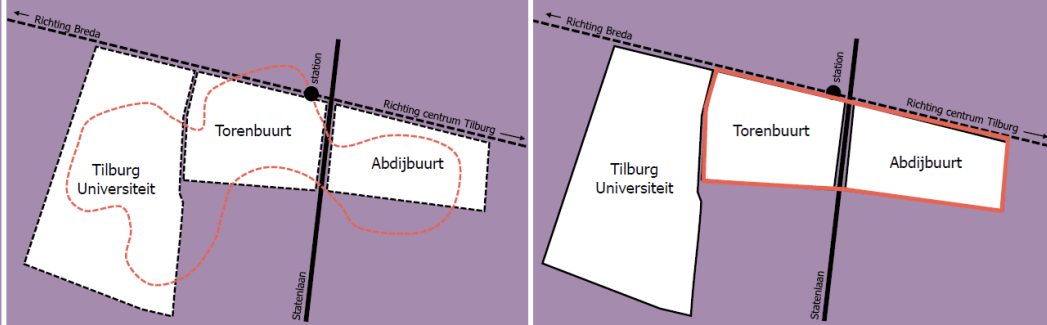
#5

De Abdij- en de Torenbuurt ligt tussen de universiteit en het station. We weten dat sommige bewoners daar veel overlast van ervaren (parkeren en afval), maar anderen waarderen de reuring ook heel erg.

Het is voor de buurt het beste als...

...de Abdij- en de Torenbuurt, universiteit en station sterk verbonden zijn. Er zijn zachte overgangen en iedereen voelt zich overal welkom.

...de grenzen van de Abdij- en de Torenbuurt werkt als buffer tussen de universiteit en het station. Hierdoor blijft de buurt ook echt de buurt.



Tekst gaat op de volgende pagina verder:

Wat hebben we gehoord?

Door het slechte weer op 24 april bleven veel mensen binnen. En dat snappen we ook. We hebben daarom bij mensen aangebeld en hebben het gesprek aan de voordeur gevoerd. Ook hebben we mensen in 't Abdijtje en 't Muntje gesproken. In de gesprekken is het volgende beeld opgehaald (onderstaande afbeelding is ook als apart document toegevoegd):



Inwoners van de Abdij- en Torenbuurt staan open voor contact. Welk contact verschilt sterk. De ene persoon heeft genoeg aan contact in de eigen straat en portiek. De andere persoon staat open voor meer contact. Er zijn verschillende groepen in de wijk en die zijn allemaal waardevol. Een aantal bewoners heeft de wens om elkaar iets beter te kennen. Niet om 1 groep te worden, maar om elkaar te vinden als het nodig of wenselijk is.

De Abdij- en Torenbuurt zijn twee losse buurten en dat vinden de meeste bewoners ook prima. Bewoners van beide buurten hebben wel onderling contacten. Daarvoor is het fijn als er fysiek een goede verbinding kan worden gemaakt. Maar meer dan dat is voor de meesten niet nodig.

Als het gaat over voorzieningen in de buurt hoor je twee reacties:

- Er zijn geen (nieuwe) voorzieningen nodig in de buurt. Er zijn veel voorzieningen bij de Westermarkt. Een enkeling geeft ook aan dat meer

voorzieningen ook meer mensen in de buurt aantrekt. En dat dat niet als prettig wordt ervaren

- Nieuwe voorzieningen zijn welkom. Het is prima om als wijk in verbinding te staan met de omgeving.

Wat betreft speelruimte denken ouders anders dan kinderen. Ouders/verzorgers zien graag één centrale speel- en ontmoetingsplek. Ze kunnen de kinderen dan goed in de gaten houden. Ook kunnen op die plek eenvoudig activiteiten worden georganiseerd. Kinderen zien liever verschillende plekken om te spelen.

Bewoners denken verschillend over de verbinding van de buurt met de Universiteit. Een aantal vindt het juist goed om deze verbinding te versterken. Andere bewoners vinden het prima dat het los staat van elkaar. Van belang is dat er geen overlast is. Over het station is niets concreet opgehaald. In de volgende straatgesprekken hopen we daar nog wat meer input over op te halen.